



Buckelzikaden (Membracidae) von Panguana: skurrile Formen aus der Nähe betrachtet.

Katja Schulze², Martin Heß², Klaus Schönitzer¹

¹ Zoologische Staatssammlung München, ² Biozentrum der LMU München

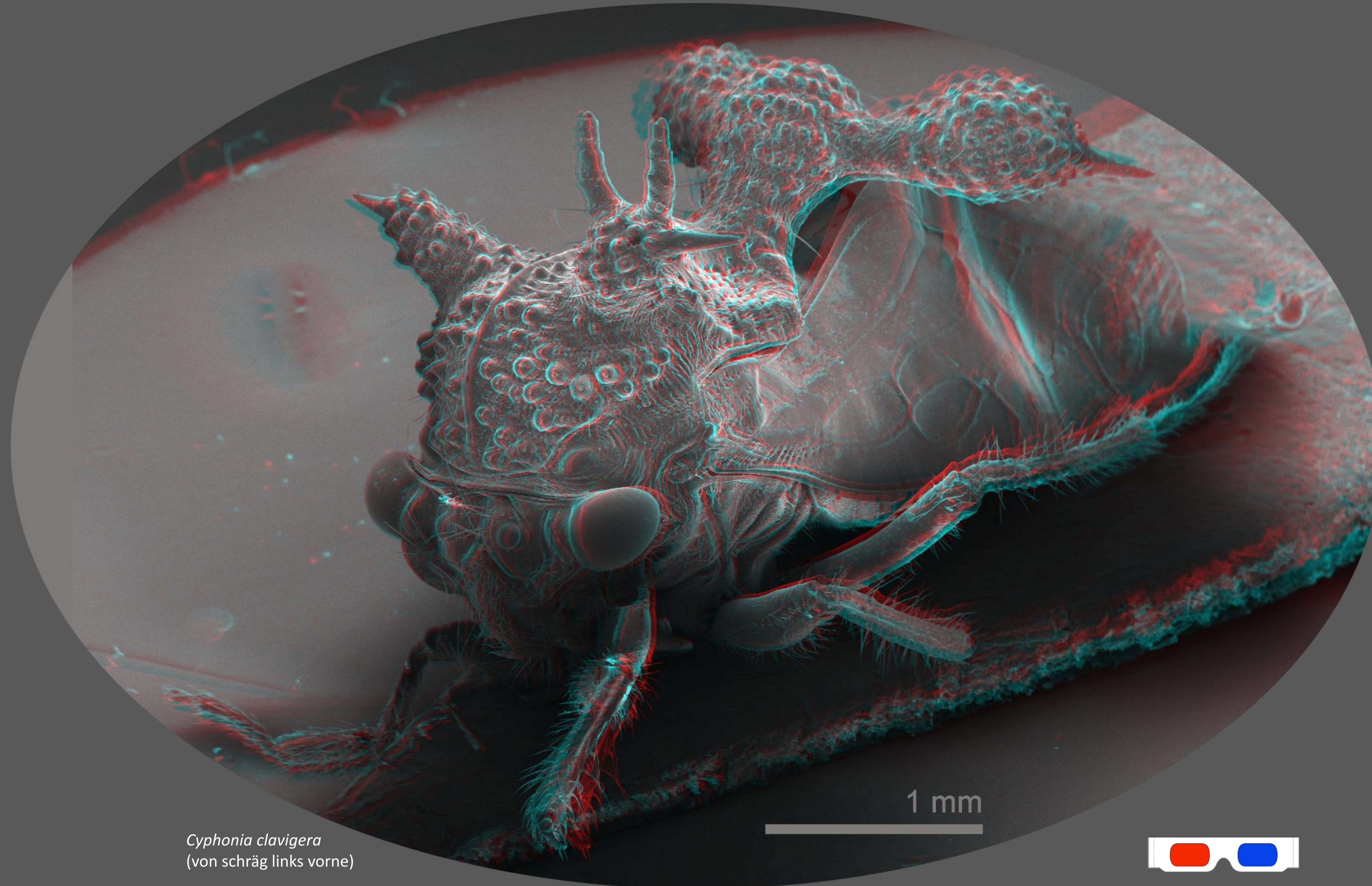


Wenn es einen Preis zu gewinnen gäbe für die skurrilsten Tiere, so wären die Buckelzikaden sicherlich Anwärter für den ersten Preis. Der vordere Teil ihres Thorax („Pronotum“) ist vergrößert, mit Dornen, Spitzen und Auswüchsen, welche die Entomologen seit jeher faszinieren. Manchmal haben die Tiere die Form von Dornen, was man leicht als Tarnung deuten kann; manchmal kann man vermuten, dass die Dornen vor dem Gefressen werden schützen; aber manchmal ist die Funktion der Auswüchse nach wie vor unverständlich.

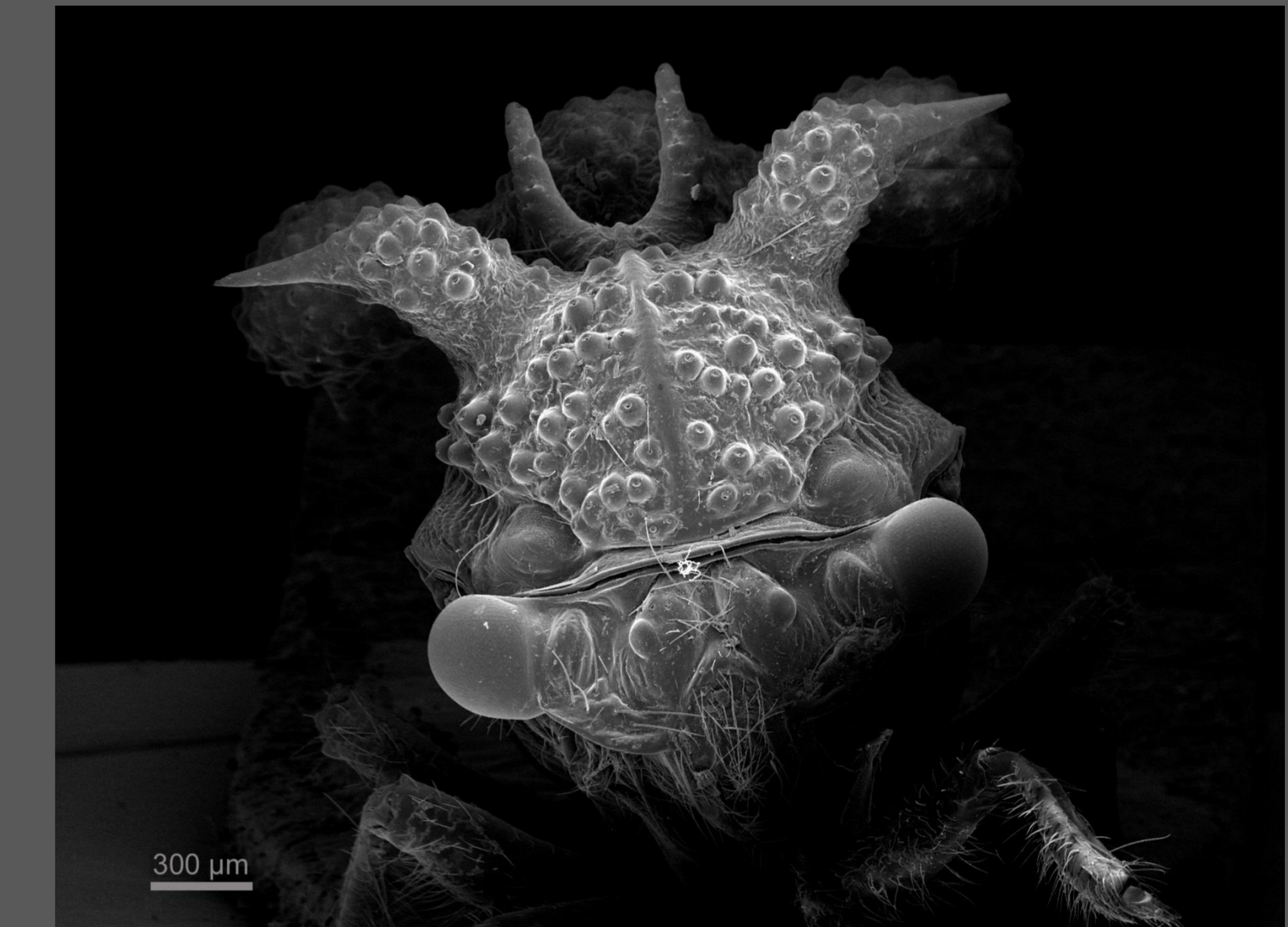
Die Buckelzikaden (engl. „treehoppers“) sind eine Familie der Zikaden. Ihre größte Artenfülle mit etwa 1.600 Arten in 216 Gattungen haben die Membracidae im tropischen Amerika. In Europa gibt es nur 3 Arten von Buckelzikaden. Aus Panguana wurden ca. 30 Arten nachgewiesen, es kommen aber mindestens doppelt so viele Arten vor. Man findet die Buckelzikaden, in dem man Zweige und Blätter genau absucht, oder mit einem Käse durch die Vegetation streift.

Die Buckelzikaden saugen Pflanzensäfte (aus dem „Phloem“) an Bäumen. Häufig sind sie in Gruppen zu finden, manche Arten sind aber stets nur einzeln an bestimmten Pflanzen. Ähnlich wie die Blattläuse in der heimischen Fauna geben Buckelzikaden zuckerhaltige Exkrete (Honigtau) ab, die z.B. von Ameisen genutzt werden können.

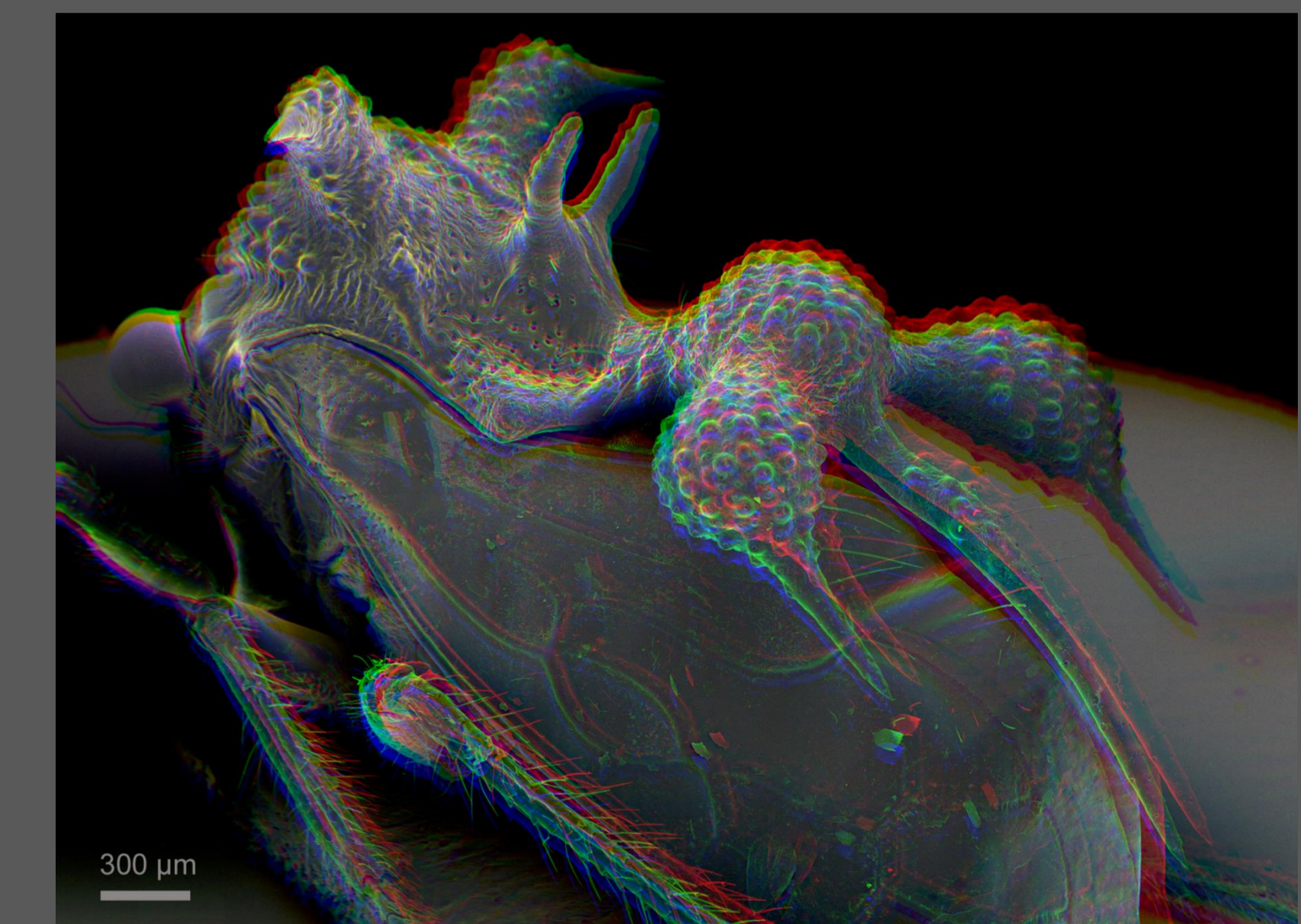
In der hier vorgestellten Untersuchung zeigen wir einige Details der Buckelzikaden, wie man sie mit dem Raster-Elektronenmikroskop untersuchen kann. Die räumliche Dimension wird durch die hier abgebildeten 3D-Anaglyphenbilder (erstellt aus zwei horizontal um 3° gedrehten Perspektiven, zu betrachten mit einer Rot-Grün- oder Rot-Blau-Brille) eingefangen. Dabei kann man viele Details sehen, die bisher noch nicht beschrieben wurden.



Cyphonia clavigera
(von schräg links vorne)



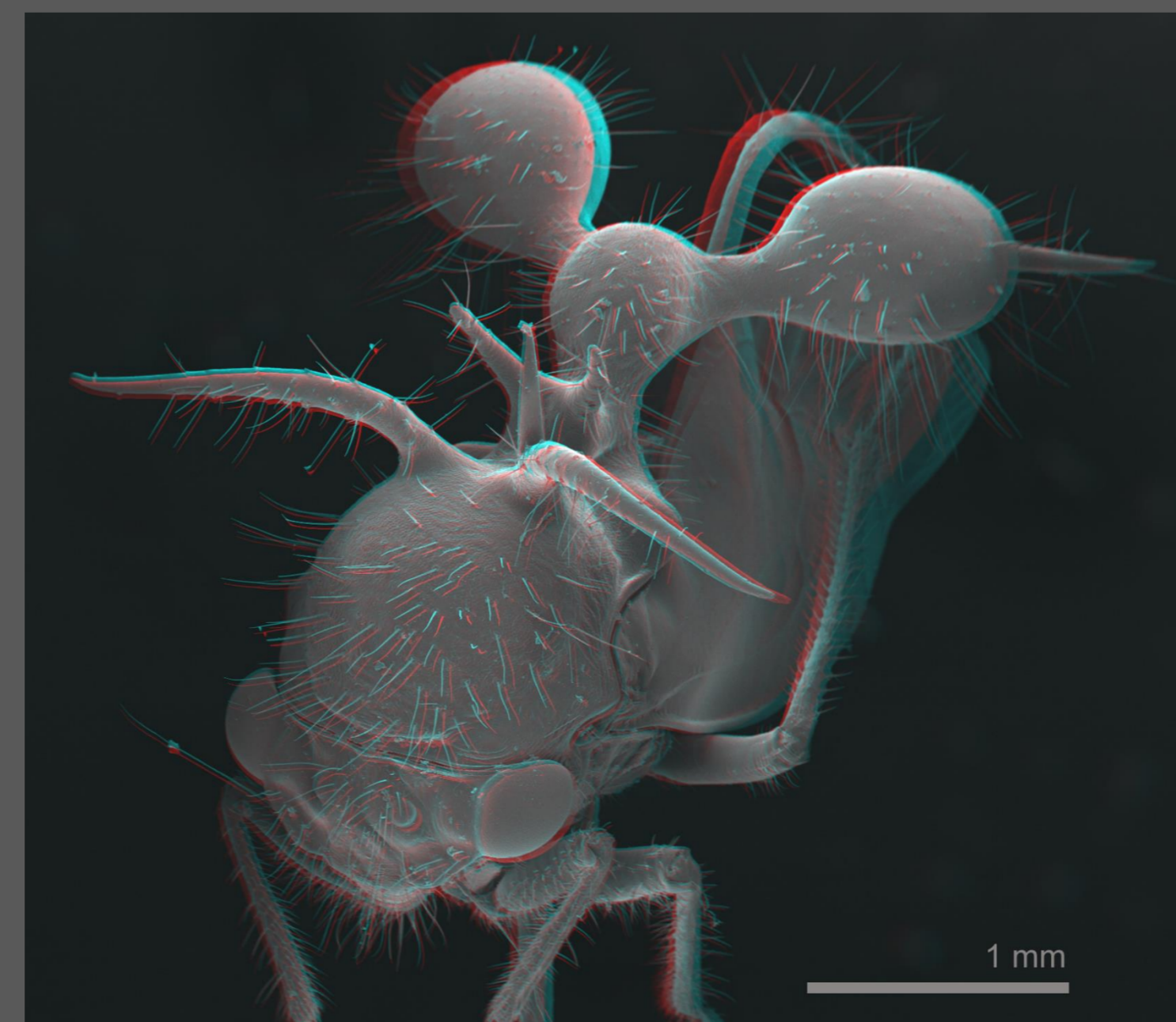
Cyphonia clavigera (von frontal; kein 3D-Bild)



Cyphonia clavigera (von schräg links hinten)



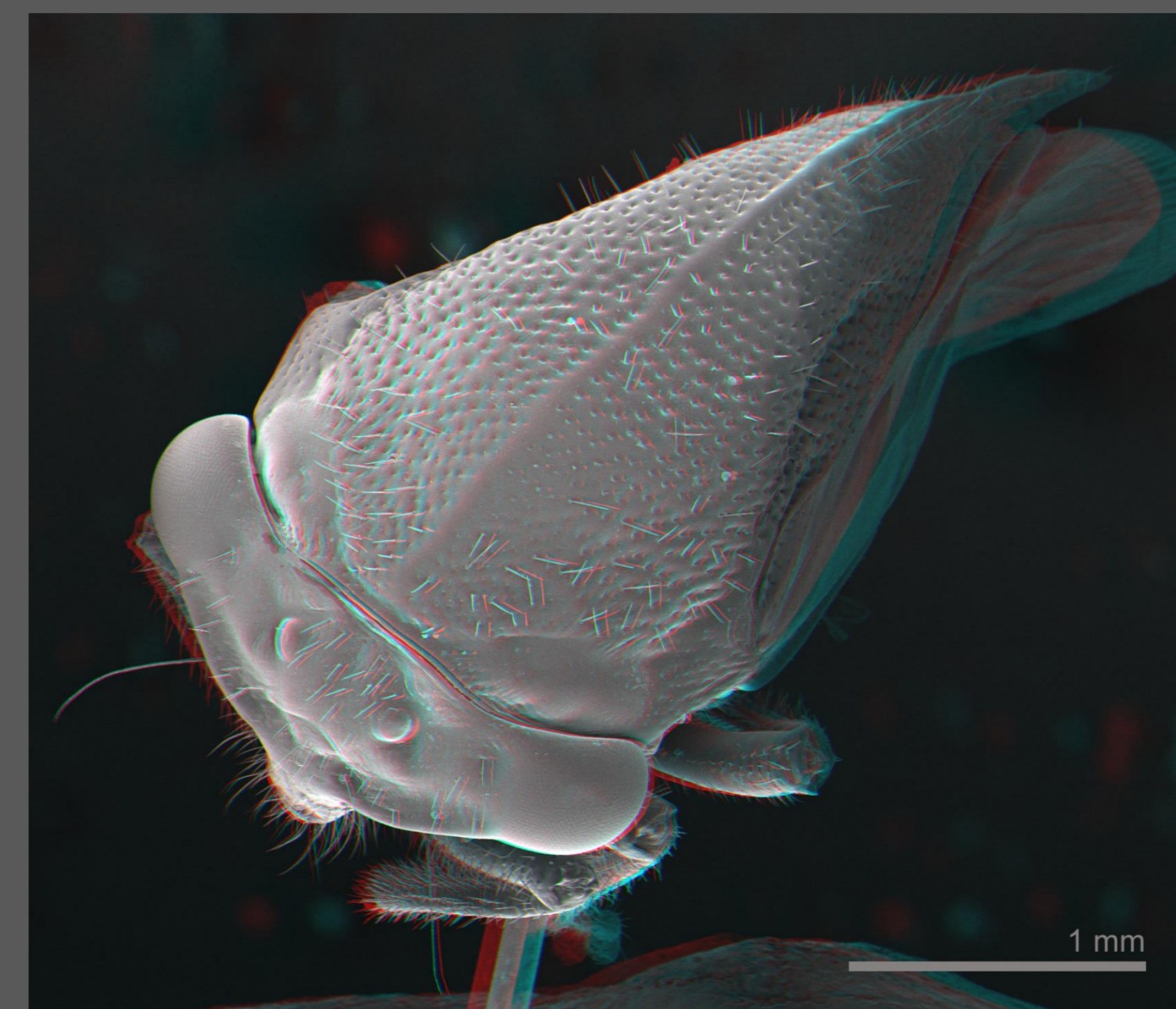
Cyphonia clavata (von schräg links vorne oben)



Antonae guttipes (von schräg links hinten oben)



Trichaetipyga junipenna aff. (von schräg links oben)



Notocera spinidorsa (von schräg rechts vorne)

